

## **BAB V**

### **PENUTUP**

#### **4.1 Simpulan**

Berdasarkan hasil penelitian dan pengujian hipotesis dapat disimpulkan bahwa:

1. Resiko Kredit (*Non Performing Loan*) berpengaruh negatif dan signifikan terhadap Profitabilitas (*Return On Asset*). Yang artinya Semakin tinggi *Non Performing Loan* maka semakin menurun pula *Return On asset* Perbankan
2. Kecukupan Modal (*Capital Asset Ratio*) berpengaruh Positif namun tidak signifikan terhadap Profitabilitas (*Return On asset*). Yang artinya Semakin tinggi *Capital Asset Ratio* maka semakin Meningkat pula *Return on asset* Perbankan
3. *Non Performing Loan* dan *capital asset Ratio* berpengaruh terhadap *Return on asset*. Yang artinya ROA dapat dijelaskan oleh Variabel NPL dan CAR selebihnya dapat dipengaruhi oleh faktor lain.

#### **4.2 Saran**

Adapun saran yang disajikan peneliti dalam penelitian ini adalah sebagai berikut:

1. Bagi pihak bank sebaiknya memantau lebih intensif atas pergerakan NPL, agar nilainya tidak melanggar ketentuan yang ditetapkan Bank Indonesia

sehingga tidak digolongkan ke dalam Bank Dalam Perhatian Khusus (BDPK).

2. Diharapkan juga dapat memperhatikan permodalan yang diukur dengan CAR (*Capital Adequacy Ratio*). Karena dengan manajemen permodalan yang baik, dengan memanfaatkan secara optimal modal sendiri mampu meningkatkan tingkat keuntungan perusahaan yang tercermin dalam ROA.
3. Bagi penelitian selanjutnya diharapkan menambah variabel independen lain yang mungkin mempengaruhi profitabilitas yang dapat dihasilkan oleh perusahaan perbankan dan menambahkan jumlah sampel yang akan digunakan dalam penelitian baik penambahan periode pengamatan maupun merubah teknik dalam penentuan sampel.

## DAFTAR PUSTAKA

- Aakesa, Ade. 2006. *“Bank dan Lembaga Keuangan Bank”*. Jakarta: PT. Indeks Kelompok Gramedia
- Ali, Masyud. 2004 *Manajemen Risiko: strategi perbankan dan dunia usaha menghadapi tantangan globalisasi bisnis*. Jakarta: PT Raja Grafindo Persada
- Arikunto, Suharmini. 2010. *Prosedur Penelitian*, Jakarta: Rineka Cipta.
- Arisanti, Dede Risa. 2010. “ Pengaruh Dana Pihak Ketiga Terhadap Profitabilitas Bank Syariah”. *Skripsi*. Universitas Komputer Indonesia Surat Edaran Bank Indonesia No.6/23/DPNP Tanggal 31 Mei 2004 tentang Tata Cara Penilaian Kesehatan Bank
- Dahlan, Siamat. 2004. *Manajemen lembaga keuangan*. Edisi Keempat. Jakarta : Lembaga Penerbit Fakultas Universitas Indonesia
- Dendawijaya, Lukman. 2005. *Manajemen Perbankan*. Jakarta:Ghalia
- 2009.”*Manajemen Perbankan*”. Bogor.Ghalia Indonesia
- Gujrati, 2006, *Dasar-Dasar Ekonometrika*, Jakarta: Erlangga,
- Hapsari, Tiara Kusuma. (2011). *“Analisis Pengaruh CAR, NPL, BOPO, LDR, GWM dan Rasio terhadap ROA”*. Skripsi.
- Hanafi, Mahmud M.2009. *Manajemen Risiko*. Edisi Kedua. Yogyakarta : UPP STIM YKPN
- Hasibuan, Malayu SP. 2008. *Dasar-dasar perbankan*. Jakarta : Bumi Aksara
- Idroes, Ferry N. 2008. *Manajemen Risiko Perbankan; Pemahaman Pendekatan 3 pilar Kesepakatan Basel II Terkait Aplikasi dan Pelaksanaannya di Indonesia*. Jakarta: PT Rajagrafindo Persada.
- Ikatan Akuntan Indonesia, *SAK No, 31 Revisi 2012*, Jakarta: Salemba Empat

- Kasmir. 2000. "*Manajemen Perbankan*". Jakarta : PT. Raja Grafindo Persada
- 2002. "*Dasar-dasar Perbankan*". Jakarta : PT. Raja Grafindo Persada
- Kuncoro, Mudrajad dan Suhardjono, 2011, *Manajemen Perbankan*,Yogyakarta: BPFE
- Maesaroh, Elis. (2013). "*Pengaruh tingkat Kesehatan Bank Terhadap Profitabilitas*". Program Studi Akuntansi Fakultas Ekonomi Universitas Pasundan Bandung. Skripsi
- Kholiq, Moh Mahfud 2012, *Faktor-Faktor Yang Mempengaruhi Profitabilitas*, Jurnal Manajemen Volume 1, No,2,Universitas Diponegoro,
- Nazir, Moh, 2005, *Metode Penelitian*, Jakarta: Ghalia Indonesia
- Nusantara,Ahmad Buyung.2009. *Analisis Pengaruh NPL,CAR,LDR,DAN BOPO Terhadap Profitabilitas Bank*. Tesis. Semarang: Universitas Diponegoro
- Peraturan Bank Indonesia No. 10/15/PBI/2008 tentang Kewajiban Penyediaan Modal Minimum Bank Umum. Diakses pada tanggal 11 Februari 2013.
- Prastiyaningtyas, Fitriani. 2010. "Faktor-Faktor Yang Mempengaruhi Profitabilitas Perbankan". *Skripsi*. Universitas Diponegoro.
- Purnamasari, Seni. (2012). "*Pengaruh Tingkat Kecukupan Modal dan Efisiensi Operasional Terhadap profitabilitas*". Skripsi
- Rachmat, Firdaus dan Maya Ariyati. 2009. *Manajemen Perkreditan bank Umum*. Bandung: Alfabet.
- Rosidah, Euis dan Rini Muflihah, *Pengaruh Biaya Dana Bank dan Penyaluran Kredit Terhadap Rentabilitas*, Jurnal Akuntansi FE Unsil, 2009
- Sartono, R.A. 2001. "*Manajemen Keuangan Teori dan Aplikasi Edisi Keempat*". Yogyakarta : BPFE
- 2008, *Manajemen Keuangan Teori dan Aplikasi*, Yogyakarta: BPFE  
*Manajemen Keuangan*.edisi 4 Yogyakarta : BPFE Yogyakarta

Siamat, Dahlan. 2005. "*Manajemen Lembaga Keuangan, Edisi Kelima*".  
Fakultas Ekonomi Universitas Indonesia, Jakarta

Silvanita, Ketut. 2009. *Bank dan Lembaga keuangan Lain*. Jakarta: Erlangga

Sugiyono, 2012, *Statistika Untuk Penelitian*, Bandung: Alfabeta,

Supramono, Gatot, 2009, *Perbankan dan Masalah Kredit*, Jakarta, PT,  
Rineka

Sutojo, Siswanto, 2008, *Menangani Kredit Bermasalah*, Jakarta: PT, Damar  
Mulia Pustaka

Surat Edaran BI No, 3/30/DPNP/2011

Undang-undang No, 10 tentang Perbankan, 1998,  
<http://komisiinformasi.go.id/assets/data/arsip/uu-bank-10-1998>, 10  
Nopember 1998, Diakses pada tanggal 21 maret 2014,

Wardiah, Mia Lasmi. (2013). *Dasar-Dasar Perbankan. Bandung* : CV Pustaka  
Setia.

Yuliani. 2007. "Hubungan Efisiensi Operasional dengan Kinerja Profitabilitas  
pada Sektor Perbankan". *Jurnal Manajemen & Bisnis Sriwijaya*. Vol. 5  
No 10 Desember 2007

[www.idx.co.id](http://www.idx.co.id) di akses 4 april 2014 pada pukul 19.00

## LAMPIRAN : DATA PENELITIAN

**Lampiran 1 : Hasil Analisis Resiko Kredit (NPL)  
Pada Perusahaan Perbankan Yang terdaftar Di Bursa Efek Indonesia  
Periode 2009-2012**

Nama Perusahaan	NPL ( X <sup>1</sup> )			
	2009	2010	2011	2012
Bank Agroniaga Tbk	4,47	1,84	0,77	1,56
Bank Bumi Atra tbk	1,71	1,83	0,50	0,00
Bank Central Asia Tbk	0,73	0,64	0,49	0,22
Bank CIMB niaga Tbk	1,04	1,85	1,46	1,11
Bank Ekonomi Raharja Tbk	0,90	0,12	0,47	0,13
Bank Himpunan Saudara 1906 Tbk	0,70	0,84	1,08	1,31
Bank Mandiri (persero) Tbk	1,12	1,04	1,16	1,70
Bank Mutiara Tbk	9,51	4,84	4,46	3,16
Bank Negara Indonesia (Persero) Tbk	0,84	1,11	0,51	0,75
Bank Nusantara Parahyangan	1,81	0,63	0,88	0,97
Bank QNB Kesawan Tbk	5,33	1,91	0,82	0,31
Bank Rakyat Indonesia (Persero) Tbk	1,08	0,74	0,42	0,34
Bank Sinar Mas Tbk	1,65	1,11	0,79	2,57
Bank Tabungan Negara (persero)Tbk	2,76	2,65	2,23	3,12
Bank Victoria Internasional Tbk	3,00	3,39	2,38	2,30

**Lampiran 2 : Hasil Analisis Kecukupan Modal (CAR)**  
**Pada Perusahaan Perbankan Yang terdaftar Di Bursa Efek Indonesia**  
**Periode 2009-2012**

<b>Nama Perusahaan</b>	<b>CAR ( X<sup>2</sup> )</b>			
	<b>2009</b>	<b>2010</b>	<b>2011</b>	<b>2012</b>
Bank Agroniaga Tbk	19,68	16,42	16,68	15,16
Bank Bumi Atra tbk	24,68	21,76	19,96	19,18
Bank Central Asia Tbk	16,02	14,14	12,75	14,74
Bank CIMB niaga Tbk	13,63	13,36	13,24	15,2
Bank Ekonomi Raharja Tbk	21,75	19,05	16,37	14,21
Bank Himpunan Saudara 1906 Tbk	14,10	23,00	17,37	17,77
Bank Mandiri (persero) Tbk	15,55	14,71	17,42	17,66
Bank Mutiara Tbk	12,31	12,23	9,73	10,21
Bank Negara Indonesia (Persero) Tbk	13,90	20,87	20,50	19,51
Bank Nusantara Parahyangan	12,56	12,94	13,45	12,17
Bank QNB Kesawan Tbk	12,56	10,72	45,75	27,76
Bank Rakyat Indonesia (Persero) Tbk	13,30	13,85	15,08	17,03
Bank Sinar Mas Tbk	13,95	14,92	14,23	14,99
Bank Tabungan Negara (persero)Tbk	21,78	16,83	15,08	17,75
Bank Victoria Internasional Tbk	16,92	13,72	14,92	17,97

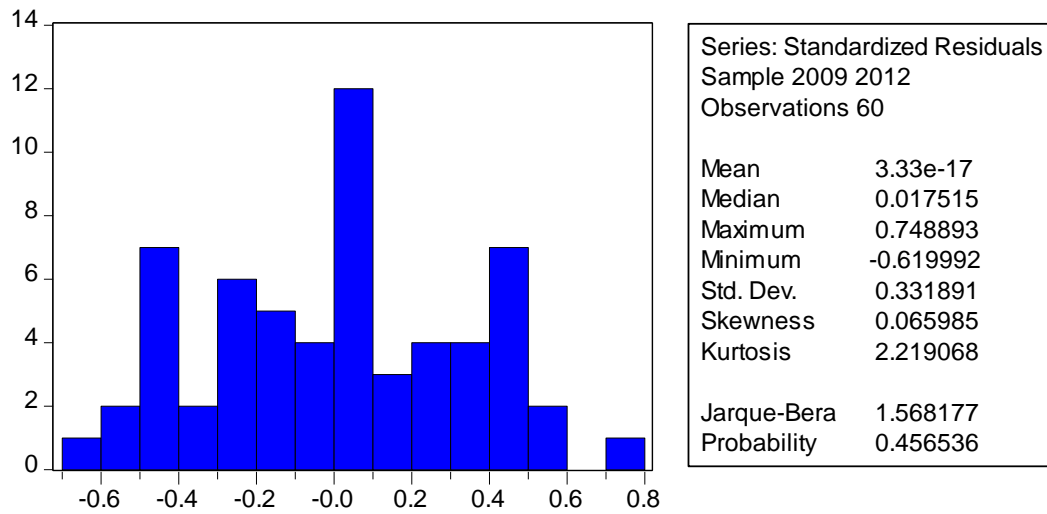
**Lampiran 3 : Hasil Analisis Profitabilitas (ROA)  
Pada Perusahaan Perbankan Yang terdaftar Di Bursa Efek Indonesia  
Periode 2009-2012**

Nama Perusahaan	ROA ( Y )			
	2009	20110	2011	2012
Bank Agroniaga Tbk	0,17	0,62	1,39	1,36
Bank Bumi Atra tbk	1,85	1,44	2,03	2,40
Bank Central Asia Tbk	3,39	3,51	3,86	3,56
Bank CIMB niaga Tbk	2,06	2,70	2,83	3,18
Bank Ekonomi Raharja Tbk	2,27	1,84	1,43	1,00
Bank Himpunan Saudara 1906 Tbk	2,41	2,78	2,92	2,52
Bank Mandiri (persero) Tbk	2,88	3,34	3,32	3,46
Bank Mutiara Tbk	3,84	2,39	2,17	1,06
Bank Negara Indonesia (Persero) Tbk	1,45	1,98	1,94	1,86
Bank Nusantara Parahyangan	1,02	1,40	1,87	0,98
Bank QNB Kesawan Tbk	0,28	0,16	0,50	0,86
Bank Rakyat Indonesia (Persero) Tbk	3,52	4,14	4,30	4,67
Bank Sinar Mas Tbk	0,93	1,44	1,07	1,74
Bank Tabungan Negara (persero)Tbk	1,44	1,98	1,93	1,86
Bank Victoria Internasional Tbk	1,10	1,71	2,65	2,17



**LAMPIRAN 4: NILAI RESIDUAL PENGUJIAN REGRESI**

<b>PERUSAHAAN</b>	<b>2009</b>	<b>2010</b>	<b>2011</b>	<b>2012</b>
PT BANK NUSANTARA PARAHYANGAN Tbk	-0.136630	-0.144359	0.726444	-0.445455
PT BANK MUTIARA Tbk	0.703804	-0.322720	-0.397216	0.016133
PT BANK SINARMAS Tbk	-0.020688	0.004142	-0.182809	0.199355
PT BANK VICTORIA INTERNATIONAL Tbk	-0.582426	-0.109011	0.593011	0.098426
PT BANK HIMPUNAN SAUDARA 1906 Tbk	-0.097932	0.079358	0.116846	-0.098272
PT. BANK AGRONIAGA Tbk	0.006621	-0.362880	0.056455	0.299804
PT. BANK RAKYAT INDONESIA (PERSERO) Tbk	-0.479610	0.023880	0.066474	0.389256
PT. BANK TABUNGAN NEGARA(PERSERO) Tbk	-0.418957	0.139129	0.117918	0.161910
PT BANK QNB KESAWAN Tbk	1.009.041	-0.202721	-0.598111	-0.208209
PT BANK EKONOMI RAHARJA Tbk	0.675937	0.121744	-0.145325	-0.652356
PT BANK CENTRAL ASIA Tbk	-0.139219	-0.028026	0.288332	-0.121087
PT BANK BUMI ARTHA Tbk	0.111010	-0.228217	-0.050994	0.168201
PT BANK CIMB NIAGA Tbk	-0.735677	0.170576	0.175100	0.390001
PT BANK NEGARA INDONESIA Tbk	-0.293150	0.248803	0.017779	0.026568
PT BANK MANDIRI (PERSERO) Tbk	-0.405347	0.037784	0.027315	0.340248

**LAMPIRAN 5: HASIL UJI ASUMSI KLASIK NORMALITAS**

## LAMPIRAN 6 : HASIL ANALISIS REGRESI

Dependent Variable: ROA

Method: Panel EGLS (Cross-section weights)

Date: 07/03/14 Time: 07:51

Sample: 2009 2012

Cross-sections included: 15

Total panel (balanced) observations: 60

Linear estimation after one-step weighting matrix

Variable	Coefficient	Std. Error	t-Statistic	Prob.
C	2.478812	0.236555	10.47882	0.0000
NPL?	-0.325081	0.052871	-6.148534	0.0000
CAR?	0.010878	0.012376	0.878952	0.3843

### Weighted Statistics

R-squared	0.942363	Mean dependent var	2.884613
Adjusted R-squared	0.920917	S.D. dependent var	2.063412
S.E. of regression	0.388765	Sum squared resid	6.498953
\F-statistic	43.94090	Durbin-Watson stat	2.113880
Prob(F-statistic)	0.000000		

## CURRICULUM VITAE

### A. Identitas



Lilisvita Van Solang, lahir di Gorontalo pada tanggal 14 Mey 1991, yang bertempat tinggal di Desa Mongolato Kec. Telaga Kab. Gorontalo, yang merupakan putri kedua dari empat bersaudara dari keluarga Bapak Roni Van Solang dan Ibu Isma Lahabillah.

### B. Riwayat Pendidikan:

#### 1. Pendidikan Formal

1. Sekolah dasar Negeri 1 Imana Kec. Atinggola Kab. Gorontalo Utara (2004)
2. Sekolah Lanjutan Tingkat Pertama Negeri 1 Atinggola (2007)
3. Sekolah Menengah Kejuruan Negeri 1 Kotamobagu (2009)
4. Tingkat Sarjana Strata 1 Akuntansi, Jurusan Akuntansi, Fakultas Ekonomi Dan Bisnis, Universitas Negeri Gorontalo (2014)

#### 2. Pendidikan Non Formal

1. Peserta PRAKERIN pada bagian Badan Kepegawaian Daerah (BKD) Kabupaten Bolaang Mongondow (2008)

2. Anggota Pelatihan Computer Informatika di Malccome Gorontalo (2010)
3. Peserta seminar ekonomi dengan tema “Transformasi Kewirausahaan Dikalangan Mahasiswa” (2010)
4. Peserta Seminar pelatihan manajemen organisasi kemahasiswaan Fakultas Ekonomi dan Bisnis (2010)
5. Peserta Seminar Ekonomi Syari’ah Forum Studi Ekonomi Islam (2011)
6. Peserta seminar Temu Ilmiah Ekonomi Nasional dengan tema “Haruskah Redenominasi Rupiah ?” (2011)
7. Peserta seminar Nasional Kemandirian Ekonomi dengan tema “kemandirian pangan dengan pemamnfataan sumber daya alam perikanan dan kelautan” (2011)
8. Peserta Seminar Nasional Ikatan Mahasiswa akuntan Indonesia dengan tema “Optimalisasi Pengawasan Keuangan daerah Dalam Mewujudkan Good Governance” (2012)
9. Peserta seminar **Sosiotecnoprenearship** (2012)
10. Peserta seminar Zakat dengan tema “Zakat + Sistem Perekonomian Syari’ah = Sejahtera..! (2013)
11. Peserta KKS Keilmuan Universitas Negeri Gorontalo Di Desa Kamiri Kec. Paguat Kab. Pohuwato (2013)

12. Peserta magang pada kantor Cabang Bank Rakyat Indonesia (BRI)  
Kota Gorontalo (2014)
13. Peserta TOEFEL prediction Pusat Bahasa, Universitas Negeri  
Gorontalo (2014)
14. Peserta Life Skill Jurusan akuntansi Fakultas Ekonomi dan Bisnis  
Universitas Negeri Gorontalo (2014)